

Tapis de préparation à l'injection de CIMZIA® – Étape par étape

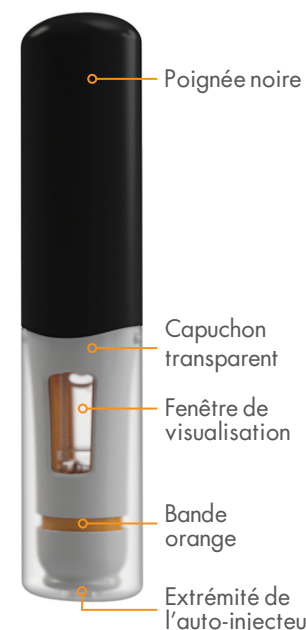
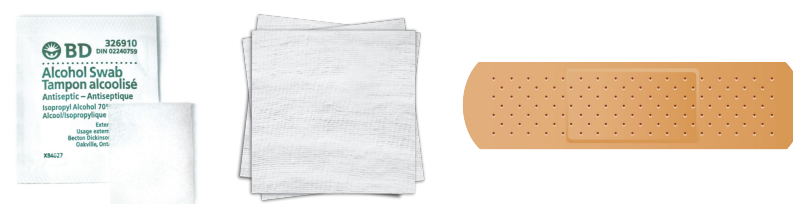
1. Préparez-vous à utiliser l'auto-injecteur prérempli CIMZIA®

Vous aurez besoin du matériel suivant :

- Un plateau avec un auto-injecteur prérempli CIMZIA®
- 1 tampon alcoolisé (fourni dans la boîte contenant CIMZIA®)
- Une compresse de gaze et un pansement adhésif

Rappelez-vous :

- de sortir votre auto-injecteur CIMZIA® du réfrigérateur
- de le placer sur un plan de travail propre, hors de portée des enfants
- d'attendre que le contenu de l'auto-injecteur atteigne la température ambiante (environ 30 minutes)
- de placer votre contenant non perforable pour objets pointus à portée de la main

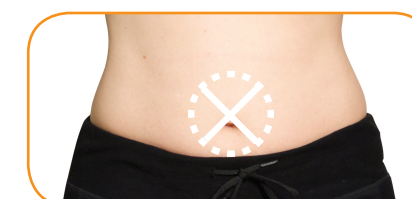


2. Choisissez un point d'injection et préparez-le

- Lavez-vous soigneusement les mains.
- Utilisez le tampon alcoolisé pour nettoyer l'endroit où vous allez vous administrer l'injection.
— Une fois qu'il a été nettoyé, ne touchez plus cet endroit avant de vous administrer l'injection.

Conseils utiles

- Utilisez un point d'injection différent, en alternant entre le ventre (abdomen) et la cuisse chaque fois que vous vous administrez une injection.
- Chaque nouvelle injection doit être administrée à au moins 2,5 centimètres (1 pouce) de distance d'un point d'injection déjà utilisé.
- Si vous choisissez l'abdomen, évitez le pourtour du nombril : respectez une marge de 5 centimètres (2 pouces).
- **N'injectez jamais** le médicament à un endroit où la peau est sensible, rouge, dure ou couverte d'une ecchymose, ou là où elle présente des cicatrices ou des vergetures.



3. Injection de CIMZIA®

i) Vérifiez le médicament

- Vérifiez le médicament à travers la fenêtre de visualisation.

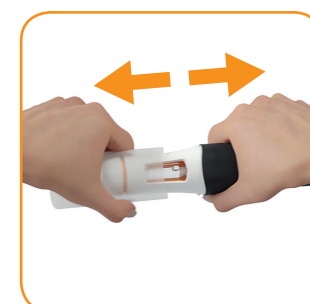
Ne pas :

- utiliser l'auto-injecteur si la solution est décolorée, trouble ou si vous pouvez y voir des particules
- secouer l'auto-injecteur
- Il est normal de voir des bulles d'air dans la solution. Il n'est pas nécessaire d'éliminer les bulles d'air avant l'injection. L'injection par voie sous-cutanée (sous la peau) de la solution contenant des bulles d'air est inoffensive



ii) Enlevez le capuchon

- Tenez l'auto-injecteur fermement d'une main autour de la poignée noire. Saisissez le capuchon transparent avec l'autre main et enlevez-le. (ne tournez pas le capuchon)
- N'essayez pas de toucher l'aiguille, car elle pourrait activer l'auto-injecteur.



iii) Commencez l'injection

- Tenez minutieusement l'auto-injecteur droit (à un angle de 90 degrés) contre la peau sur la zone préalablement nettoyée.



iv) Terminez l'injection

- Appuyez fermement l'auto-injecteur contre la peau. L'injection commence quand un premier « clic » se fait entendre et que la bande orange en bas de l'auto-injecteur disparaît.
- Continuez à tenir fermement l'auto-injecteur contre la peau jusqu'à ce qu'un deuxième « clic » se fasse entendre, la fenêtre de visualisation devient alors orange. Cela peut prendre jusqu'à **15 secondes**.



L'injection est maintenant terminée.

- Retirez l'auto-injecteur de la peau en le tirant vers le haut avec précaution. Appliquez une légère pression sur le point d'injection pendant quelques secondes en utilisant une compresse de gaze. Si nécessaire, vous pouvez recouvrir le site d'injection avec un petit pansement. Ne frottez pas le site d'injection.



4. Jetez l'auto-injecteur CIMZIA®

- Jetez l'auto-injecteur dans le contenant non perforable pour objets pointus.

Ne pas :

- réutiliser l'auto-injecteur
- essayer de remplacer le capuchon



Si le médecin vous a prescrit une seconde injection de CIMZIA® (dose totale de 400 mg), répétez les étapes ci-dessus.



Tapis de préparation à l'injection avec l'auto-injecteur

ARRÊT N'utilisez pas l'auto-injecteur CIMZIA® (certolizumab pegol) si :

- un nom autre que « CIMZIA » figure sur l'emballage ou sur l'étiquette de l'auto-injecteur prérempli
- la date de péremption indiquée sur le contenant est dépassée
- l'emballage est déchiré ou les sceaux d'invulnérabilité sur le dessus et le dessous de la boîte ont été enlevés ou cassés lorsque vous recevez celle-ci. Si tel est le cas, communiquez avec votre pharmacien
- l'auto-injecteur prérempli est congelé ou est resté exposé à la lumière solaire directe
- le médicament contenu dans l'auto-injecteur prérempli n'est pas incolore ou jaunâtre, ou s'il renferme de grosses particules colorées

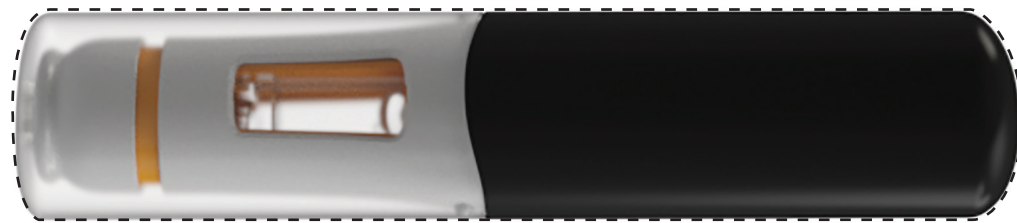
! Contactez votre rhumatologue ou votre infirmière si :

- vous contractez une infection des voies respiratoires supérieures (comme la grippe ou un rhume)
- vous contractez une infection grave telle que la tuberculose
- vous ressentez des préoccupations au sujet de n'importe quel autre effet secondaire

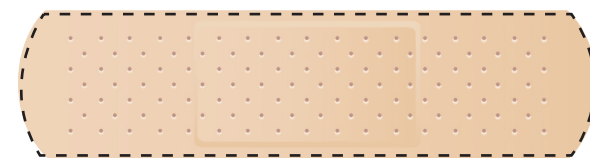
Tapis de préparation à l'injection de CIMZIA® – Principaux points à retenir

1. Préparez-vous à utiliser l'auto-injecteur prérempli CIMZIA®

Mettez votre auto-injecteur ici



Mettez votre pansement adhésif ici



Mettez votre compresse de gaze ici

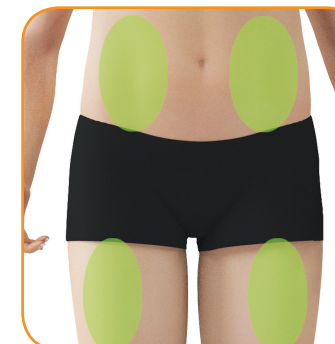


Mettez votre tampon alcoolisé ici



Prenez votre contenant non perforable pour objets pointus et mettez-le près de votre tapis de préparation à l'injection

2. Choisissez un point d'injection et préparez-le



3. Injection de CIMZIA®

i) Vérifiez le médicament



ii) Enlevez le capuchon



iii) Commencez l'injection

Tenez minutieusement l'auto-injecteur droit (à un angle de 90 degrés) contre la peau sur la zone préalablement nettoyée.



iv) Terminez l'injection

Continuez à tenir fermement l'auto-injecteur contre la peau jusqu'à ce qu'un deuxième « clic » se fasse entendre, la fenêtre de visualisation devient alors orange. Cela peut prendre jusqu'à **15 secondes**.



4. Jetez l'auto-injecteur CIMZIA®

Utilisez le contenant non perforable pour objets pointus pour éliminer l'auto-injecteur



Si le médecin vous a prescrit une seconde injection de CIMZIA® (dose totale de 400 mg), répétez les étapes ci-dessus.

ARRÊT N'utilisez pas l'auto-injecteur CIMZIA® (certolizumab pegol) si :

- un nom autre que « CIMZIA » figure sur l'emballage ou sur l'étiquette de l'auto-injecteur prérempli
- la date de péremption indiquée sur le contenant est dépassée
- l'emballage est déchiré ou les sceaux d'invulnérabilité sur le dessus et le dessous de la boîte ont été enlevés ou cassés lorsque vous recevez celle-ci. Si tel est le cas, communiquez avec votre pharmacien
- l'auto-injecteur prérempli est congelé ou est resté exposé à la lumière solaire directe
- le médicament contenu dans l'auto-injecteur prérempli n'est pas incolore ou jaunâtre, ou s'il renferme de grosses particules colorées

! Contactez votre rhumatologue ou votre infirmière si :

- vous contractez une infection des voies respiratoires supérieures (comme la grippe ou un rhume)
- vous contractez une infection grave telle que la tuberculose
- vous ressentez des préoccupations au sujet de n'importe quel autre effet secondaire


CIMZIA®
(certolizumab pegol)

Tapis de
préparation à
l'injection avec
l'auto-injecteur